

Jaarverslag 2022 - Stichting Veldwerk Nepal

“Geen woorden maar daden”

Uitspraak René Veldt, oprichter

1	Verslag bestuur	3
2	Financieel verslag.....	4
3	Education First Foundation	4
3.1	Doelen.....	4
3.2	Activiteiten.....	5
3.2.1	Studiebeurzen	5
3.2.2	Quest trek	5
3.2.3	Warme winterkleding.....	6
3.2.4	Activiteiten in Dhading.....	6
3.3	Case studies	8
3.3.1	Loopbaan in de landbouw (JTA)	8
3.3.2	Helpende hand.....	8
3.3.3	Een nieuwe start	9
3.3.4	Kleine jongens worden groot	10
3.4	Impact	11
3.5	Financiën.....	11
4	Jhiljhile community project.....	12
5	Toekomstplannen SVN.....	13

1 Verslag bestuur

Net als vorig jaar stond 2021 ook voornamelijk in het teken van Covid19.

Stichting Veldwerk en haar lokale partner Education First Foundation (EFF) hebben ook afgelopen jaar een mooie inspanning gedaan om studenten (financieel) te ondersteunen en de voortgang van hun studie te monitoren. Een dankbare en duurzame inspanning immers het doel is om de studenten kennis en kunde mee te geven zodat ze zelfstandig in hun levensonderhoud (en die van hun families) blijvend kunnen voorzien.

Het CBF (toezichthouder op goede doelenorganisaties) wees ons er afgelopen jaar op dat het goed is om te kijken hoeveel wij bereiken met onze studenten; wat is onze impact. Dat hebben we gedaan. Hieronder treft u een overzicht aan:

Secondary Education Exam (klas 10, op ongeveer 16-jarige leeftijd)	16.1%
+2 (klas 12, op ongeveer 18-jarige leeftijd)	16.5%
Bachelor/master/technische opleiding	7.9%
Medische opleiding	8.3%
Directe ondersteuning door sponsor	3.1%
Ondersteuning door andere organisatie	3.1%
Ondersteuning door ouders (door betere economische situatie)	28.3%
Opgave	16.1%
Overlijden	0.4%
	100.0%

83,3% van de studenten hebben we succesvol ondersteund met als doel dat ze uiteindelijk duurzaam in hun eigen levensonderhoud kunnen voorzien. 48,8 % rondt met onze (uw!) steun hun studie af - direct via EFF/ SVN- met een diploma. 34,5% van de studenten vervolgt hun educatie, na via EFF/ SVN een eerste ondersteuning te hebben gekregen, hetzij via een directe donateur, hetzij via ondersteuning van een andere organisatie dan wel financieren de ouders zelfstandig de verdere studie. De sociale werkers van EFF zijn in voortdurend contact met de kinderen en families om studenten te motiveren en erop toe te zien dat er een veilige thuissituatie is voor de kinderen. Ondanks hun inzet, kunnen we niet voorkomen dat kinderen, vaak in hun tienerjaren, er toch voor kiezen om niet meer naar school te gaan.

De financiering van de studie van leerlingen/ studenten blijft voorzien in een zeer grote behoefte.

170 studenten zitten momenteel in het EFF-programma waarvan de financiering nu is gedekt door een vaste donateur. De vraag naar ondersteuning is echter dusdanig groot dat er een lijst is opgesteld van studenten die graag willen participeren in het programma maar nog geen vaste sponsor hebben. SVN is derhalve op zoek naar uitbreiding van haar donateurs en zal hiertoe in 2022

verdere activiteiten ontplooiën. Uiteraard horen we graag van onze vaste donateurs of zij met betrekking tot uitbreiding van de donateurs ideeën hebben of andere belangstellenden kennen die de doelen van SVN een warm hart toedragen.

Terugkijkend op 2021 kan wederom gesteld worden dat we wederom geslaagd zijn in de uitvoering van onze missie: het verbeteren van de leefomstandigheden van diegenen in Nepal die verkeren in een achterstandspositie.

Dit was echter geheel niet mogelijk geweest zonder trouwe ondersteuning van onze donateurs; veel dank hiervoor! We hopen op uw ondersteuning in 2022 te mogen blijven rekenen.

Marc Thissen (voorzitter Stichting Veldwerk) mede namens René Groot, Fred Valkering, Hettie van Dorrestein en Marijke Bruin

2 Financieel verslag

Het financieel verslag kunt u terugvinden op onze [website](#).

3 Education First Foundation

3.1 Doelen

Het toegang tot onderwijs kan de toekomst veranderen voor kinderen die nooit een kans kregen om te leren of die gedwongen moesten stoppen met school. Het maakt hen mogelijk om verantwoordelijke, onafhankelijke leden van de samenleving te worden. Onderwijs is de meest krachtige manier om armoede te bestrijden en een land voorwaarts te helpen. De projecten en activiteiten van [Education First Foundation](#) hebben de volgende doelen:

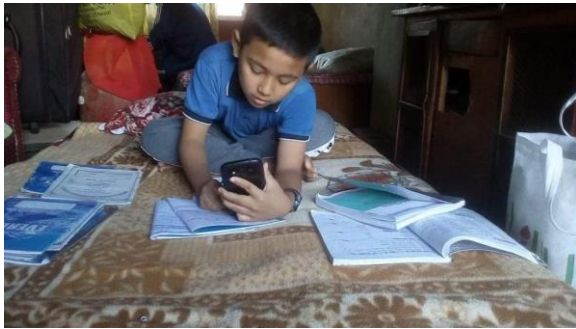


- Het opsporen van kinderen en hun families die zich in een moeilijke economische en/of sociale situatie bevinden
- Het mogelijk maken om minimaal 150 studenten per jaar te kunnen laten studeren door studiebeurzen die worden gegarandeerd tot de student zijn/haar studies beëindigd of tot wanneer de familie de verantwoordelijkheid kan overnemen
- Het verzekeren dat er een gelijke verdeling is tussen geslacht in elk programma, met hoge prioriteit voor lage kaste en studenten met een beperking
- Het ondersteunen van de families indien nodig door financiële ondersteuning van eten, onderdak, warme kleding, medische zorg, oprichten van kleine (handels)zaken of ondernemingen met het doel inkomsten te voorzien voor de familie.
- De ontwikkelingen en voortgang worden opgevolgd door minimaal 3 huisbezoeken en 2 schoolbezoeken per jaar en gepaste ondersteuning waaronder medische hulp en levensonderhoud wordt voorzien indien nodig (zowel voor het kind als voor de familie)

3.2 Activiteiten

3.2.1 Studiebeurzen

Education First Foundation (EFF) verzorgt beurzen voor kinderen uit achtergestelde situaties. Het ontvangen van een beurs kan de toekomst veranderen voor kinderen die nooit een kans kregen om te leren of die gedwongen moesten stoppen met school. Het maakt hen mogelijk om verantwoordelijke, onafhankelijke leden van de samenleving te worden. Onderwijs is de meest krachtige manier om armoede te bestrijden en een land voorwaarts te helpen.



Als er een aanvraag binnenkomt, meestal via een school, organisatie of vanuit de familie zelf, gaat er een veldwerker bij het gezin op bezoek. Er wordt dan gekeken naar de sociaaleconomische omstandigheden, aantal gezinsleden en de gezondheidssituatie van de familieleden. Als blijkt dat een kind in aanmerking komt voor het “Scholarship” programma wordt er een donor bij gezocht. Meestal gaat het om school- of collegegeld, maar het komt ook voor dat er schoolboeken, een uniform of bijkomende kosten worden vergoed, dit alles afhankelijk van de omstandigheden van een familie. Om te verzekeren dat het kind opgroeit in veilige omstandigheden, houdt een sociale werker nauw contact met het kind, de familie en de school. Indien er financiële ondersteuning nodig is om de levensstandaard van de familie te verbeteren, wordt er hiervoor een plan opgesteld. Hierbij gaat het meestal om tijdelijke steun (bijvoorbeeld bijdragen voor eten, huur, ...) maar soms dient een familie voor langere periode geholpen te worden, bijvoorbeeld bij een chronische ziekte.

Ook komt het voor dat een kind of familielid ziek wordt en medische hulp nodig heeft. Dit is voor veel families in het programma niet te bekostigen en EFF kan dan in overleg met de sponsor besluiten om hen ook hierbij te ondersteunen. Indien de sponsor niet over de mogelijkheden beschikt om de familie of de student te helpen, dan steunt SVN de medische behandeling.

3.2.2 Quest trek

Vier studenten uit het EFF programma namen dit jaar deel aan de Quest Trek van 18 tot 23 mei die wordt georganiseerd in samenwerking met [My Quest Foundation](#). De 6-daagse tocht in de bergen van 55 kilometer heeft tot doel de persoonlijke ontwikkeling van de jongeren te stimuleren en zich beter bewust te worden van hun dromen en mogelijkheden voor de toekomst. Door middel van verschillende activiteiten en de wandeltocht, leren deelnemers hun zwakke en sterke kanten kennen zodat zij sterker in hun schoenen staan en de uitdagingen van het leven aan kunnen. Het geeft hen de middelen om duidelijkere doelen te stellen in hun leven.

Na de trek, merken de sociale werkers van EFF dat de studenten meer open zijn en duidelijker weten waar ze naartoe willen werken in de toekomst.

3.2.3 Warme winterkleding

Siddeshwor Higher Secondary School in Nalang, Dhading, is een overheidsschool waar 300 studenten studeren van kleuterschool tot klas 12. Verschillende studenten van het EFF studiebeurzenprogramma studeren op deze school en er is regelmatig bezoek van de sociale werker aan de school.

De leerlingen van de Siddeshwor School komen uit gezinnen met een laag inkomen, velen behoren tot de laagste kaste. Tijdens een bezoek in december, zag het team van SVN en EFF dat vele kinderen geen warme kleding hadden. Ze kwamen naar school in een T-shirt, op blote voeten en zonder jas. In overleg met de directie en Januka, de lokale sociale werker, werd besloten om de kinderen te [voorzien van een trainingspak](#), een warmere broek en vest.

De actie was een succes en met de overblijvende fondsen, werden ook [100 studenten in Kathmandu](#) voorzien van iets extra's voor de winter. Wij danken van harte alle donors die hiertoe hebben bijgedragen.



3.2.4 Activiteiten in Dhading

SVN heeft niet langer een directe partner in Dhading, activiteiten worden nu direct ondersteund vanuit partner EFF. Januka, voormalig project coördinator van SSSN, werkt nu als sociale werker voor EFF in Dhading.

3.2.4.1 Tiffin programma

In april 2017 werd in de lokale school Janajagriti School in Aprichhap en Baldevi School in Gahatetar (beiden in Nalang), een programma gestart voor het voorzien van een middagmaal voor de kinderen. Vele ouders in Nepal hebben niet de financiële mogelijkheid om hun kinderen te voorzien van een gezonde snack tijdens de schooluren of kinderen gaan naar huis om te eten waarna ze niet meer terugkeren naar school. De meeste van kinderen in beide scholen komen uit een lage kaste en hebben een lage sociale en economische afkomst.

Doel

- De gezondheid van de studenten van klas 1 tot 5 verbeteren en dagelijks voorzien van een gezonde, voedzame lunch.
- De aanwezigheidsgraad van studenten op school verhogen.
- Minimaliseren van het aantal studenten dat na toelating de school verlaat.
- Het leervermogen van studenten verbeteren.
- Kinderen van lage kaste en kansarme gezinnen aanmoedigen om regelmatig naar school te komen.

Door het verstrekken van een gezonde middag-snack, komen de kinderen regelmatig naar school volgens de informatie van het schoolbestuur. Vaak gingen kinderen ook naar huis voor een snack tijdens de middagpauze en keerden zij niet weer. Nu blijven ze op school en blijven de lessen volgen tot het einde van de dag wat betekent dat ze een betere basis hebben voor verder onderwijs.

Omdat de overheid middagmalen aanbiedt in alle scholen van Siddhalek (waaronder Nalang en Salang vallen), werd in april 2022 het project overgedragen aan de lokale overheid. Kinderen krijgen nu een maaltijd aangeboden door de overheid.

Janajagriti Primary School

Janajagriti School is gelegen in Aprichhap, Siddhalek 2. Er zijn 23 leerlingen van ECD klas tot klas 3. Er is een hulp voor het koken en 4 leerkrachten.

De ingeschreven leerlingen komen regelmatig naar school als resultaat van het “tiffin” programma zoals we kunnen zien in de aanwezigheidslijsten van de school. Een afwisselende en voedzame lunch wordt dagelijks aangeboden aan de kinderen.

Baldevi Primary School



Baldevi School is gelegen in Gahatetar, Siddhalek 2. Er zijn 68 leerlingen van ECD klas tot klas 5. Er is een hulp voor het koken en 6 leerkrachten.

De ingeschreven leerlingen komen regelmatig naar school als resultaat van het “tiffin” programma zoals we kunnen zien in de aanwezigheidslijsten van de school. Een afwisselende en voedzame lunch wordt dagelijks

aangeboden aan de kinderen.

3.2.4.2 Leerkracht ECD klas - Akala Devi School

Nadat lokale partner Siddha Samaj Sewa Nepal (SSSN) het dagcentrum in Kamalabhaari had overgedragen aan de lokale Akala Devi School, werd besloten om het loon van de [aanwezige leerkracht](#) te betalen. Scholen in Nepal krijgen een aantal leerkrachten toegewezen van de overheid gebaseerd op het aantal leerlingen. Vaak heeft dit tot gevolg dat er niet voor alle klassen leerkrachten zijn (wanneer het aantal studenten per klas te weinig is). Om te verzekeren dat het dagcentrum een eigen leerkracht kon behouden, werd er een overeenkomst gemaakt met de school voor een financiële bijdrage voor haar loon. Op deze manier wordt gegarandeerd dat ook de allerkleinsten in de school (leeftijd 3 tot 5 jaar), een goede basis krijgen in het onderwijs en de kennis die de leerkracht de afgelopen jaren heeft opgedaan door trainingen en haar ervaring, niet verloren gaat.

3.2.4.3 Impact

S.N.	Name of School	Students
1	Janajagriti School	23
2	Baldevi School	68
3	Akala Devi School	10
	Total	101

3.3 Case studies

3.3.1 Loopbaan in de landbouw (JTA)

Deepika en Nirmala komen allebei uit hetzelfde dorp in Nalang, Dhading. Hun familie-achtergrond is vergelijkbaar. Nirmala is samen met haar drie broers en zussen opgegroeid bij een alleenstaande moeder na het overlijden van hun vader. Ze hadden een zeer moeilijke financiële achtergrond om thuis goed te kunnen eten, onderwijs was thuis een ondergeschikte prioriteit. Deepika kende geen thuis bij haar vader die zijn hertrouwde nadat Deepika's moeder haar op jonge leeftijd had verlaten. Zij groeide op onder de voogdij van haar grootmoeder met haar jongere broer.

Beiden waren gemiddelde studenten op hun school en behaalden mindere resultaten bij het SEE examen (secondary education exam). Beiden toonden geen interesse in een lange, academische opleiding maar wilden een vak leren zodat zij snel aan het konden en zelf voor hun inkomen konden zorgen. Na overleg met de sociale werkers, toonden ze interesse in een cursus landbouwtechnieken of Junior Technisch Assistent (JTA). Ze werden toegelaten tot de Dhaulagiri Technical School in Lete Mustang, een berggebied in Nepal. Na het eerste half jaar, zijn ze voor de wintervakantie in Dhading en ze tonen zich enthousiast over hun opleiding. In de toekomst willen ze zich inzetten voor hun dorp om de landbouw te verbeteren door te werken in een organisatie of bij de overheid.



3.3.2 Helpende hand

Khum, nu in klas 11, kwam in contact met Stichting Veldwerk vlak na zijn operatie in het Hospital and Rehabilitation Center for disabled children (HRDC). Khum kon niet lopen, had ernstige misvormingen aan beide benen maar na de operatie, met de nodige motivatie en oefeningen, leerde hij lopen met behulp van een stok. Khum was een toegewijde student en ondanks zijn moeilijke situatie, altijd opgewekt en bereid om anderen te helpen.

In 2016, met de financiële steun van Education First Foundation, werd hij opgenomen in Khagendra Navajeevan Kendra in Jorpati, een opvangplaats voor mensen met een handicap. Khum studeerde toen in klas 6. Naast zijn studie, waar hij goede resultaten haalde, hield Khum zich ook bezig met zwemmen en rolstoelbasketbal. Hij behaalde reeds verschillende prijzen in sport. Buiten zijn studie

en sport, is Khum ook een helpende hand voor de medebewoners van Khagendra. In vergelijking met sommigen, is Khum mobiel en hij staat altijd klaar om anderen te helpen. Hij rijdt nu ook met een vierwielige scooter.

Smriti is een klein meisje uit de Chepang gemeenschap, een van de meest gemarginaliseerde gemeenschappen van Nepal. Zij was in het vuur gevallen in haar dorp tijdens een epileptische aanval en kwam naar Kathmandu voor behandeling. Khum bezocht haar dagelijks in het Sushma Koirala ziekenhuis vanuit Jorpati, op zijn scooter. Hij motiveerde haar, leerde haar lezen en schrijven, motiveerde haar om door te zetten ondanks de moeilijkheden. Hij begreep wat zij moest doorstaan en vertelde over zijn leven als kind, wanneer hij niet kon lopen.

Khum is een voorbeeld, hij staat klaar om anderen te helpen met woord en daad. Wij, EFF en SVN, zijn fier op Khum op de jongeman die hij geworden is.

3.3.3 Een nieuwe start



Pujan, 11 jaar oud, verloor zijn vader door een arbeidsongeval. De vader van Pujan werkte als schrijver en tijdens zijn werk, kwam hij in aanraking met een elektrische kabel waardoor hij het leven verloor. De moeder van Pujan, die huisvrouw was, kwam er alleen voor te staan met haar jonge zoon. Bovendien wonen zij in een traditionele gemeenschap in Kirtipur waardoor zij gedurende een jaar een strikte rouw diende te volgen. Niet alleen verloren zij hun vader, hun echtgenoot, de kostwinner van de familie maar ze verloren ook hun plaats in de gemeenschap als jonge weduwe.

Pujan kreeg een beurs om verder naar school te kunnen en via EFF een bijdrage voor schoolmateriaal. De moeder werd ook geholpen door de sociale werker en zij kreeg begeleiding om stilaan op zoek te gaan naar een nieuwe start voor haarzelf en voor Pujan. Na een jaar van rouw en nadat alle nodige rituelen zijn volbracht, werd er nagegaan wat zij kan doen om zelf voor een inkomen te zorgen. Ondertussen heeft zij een kleine thee-shop opgestart, in de voorkamer van haar woonst (die bestaat uit 2 kamers: 1 om te wonen, 1 voor de thee-shop). Ze begrijpt dat zij nu verantwoordelijk is voor zichzelf en voor Pujan.

EFF blijft de familie bezoeken en ondersteunen, zolang nodig maar heeft reeds een overeenkomst gemaakt met de moeder dat ze financiële hulp zal stoppen wanneer zij voldoende inkomsten haalt uit haar thee-shop.

3.3.4 Kleine jongens worden groot

Binod werd gere-integreerd bij zijn grootouders in Utpaani, Sindhuli, na de sluiting van Hamro Gaun in 2016 op 11-jarige leeftijd. Samen met zijn 4 broers en zussen, werd hij achtergelaten door zijn moeder bij haar ouders nadat ze een andere man huwde. Het was geen luxe maar de grootouders deden hun best en namen de kinderen met liefde onder hun hoede. Een geslaagde integratie! Financieel had de familie het niet gemakkelijk en zij kregen ondersteuning van EFF. Het bedrag dat maandelijks overgemaakt wordt, gaat voornamelijk naar onderwijskosten en eten voor de grote familie. Het laatste bezoek aan Binod vond plaats in 2019 want door de lockdown was het niet mogelijk om te reizen naar Utpaani, zo'n 200 kilometer van Kathmandu. Er was geregeld telefonisch contact met Binod en zijn grootmoeder en alles liep goed.

Begin 2023, bezocht EFF Binod en zijn familie. De kleine jongen was gegroeid tot een jonge man. Een jonge man met een missie! Alle dagen staat Binod om 4 uur op om te lopen en te sporten want hij heeft een doel: hij wil in het Nepalese leger gaan. Om 6 uur komt hij thuis om te helpen met wat taken, zoals gras halen voor de geiten of op het veld te werken. Tegen 8 uur is er het ochtendeten en dan naar school. Hij haalt goede resultaten en indien het niet zou lukken om in het leger een plek te krijgen, dan wil hij leraar worden.

Tijdens het bezoek, fluistert Binod in het oor van Bimal, sociale werker van EFF, dat hij goede loopschoenen nodig heeft. De oude schoenen die hij nu heeft, geven zijn voeten niet voldoende steun en hij krijgt pijn in zijn benen als hij te lang loopt. Bimal zegt dat er geld zal overgemaakt worden op de rekening van de grootmoeder en hij hiervan schoenen kan kopen. "Mijn grootmoeder zal me het geld niet geven. Ze zegt dat er geen geld is voor schoenen, het geld is nodig voor eten en school. Maar ik weet een winkel waar we nu schoenen kunnen gaan kopen, hier vlakbij", zegt Binod.

Er wordt afscheid genomen van de warme familie en Binod wordt meegenomen naar de winkel verderop Nieuwe schoenen om te lopen, om te kunnen trainen voor een plek in het Nepalese leger, om uit te kijken naar een betere toekomst. Kleine jongens worden groot, en hoe mooi om te zien hoe gedreven zij werken om hun droom te verwezenlijken.

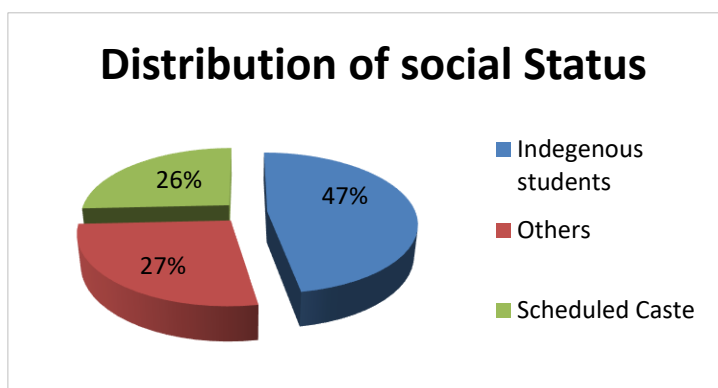


3.4 Impact

In 2022 legden 14 studenten uit het EFF programma het SEE (secondary education exam) examen af. De 14 studenten kregen allen een positief resultaat waardoor zij aan een verdere opleiding konden beginnen. 6 van de studenten begonnen aan een technische opleiding in Lete, Mustang. De overige 8 zijn een algemene, academische opleiding gestart. In samenwerking met Umbrella Foundation, volgen 5 studenten bijkomend ook een cursus computer in Kathmandu.

In het totaal zijn er 167 EFF studenten die financiële ondersteuning krijgen voor onderwijs en levensonderhoud indien nodig (op het einde van 2022). 85 daarvan zijn meisjes en 82 jongens. 15 studenten hebben een handicap. 112 kinderen wonen in Kathmandu met hun familie, 55 zijn van buiten de Kathmandu vallei.

In 2022 verlieten 28 studenten het programma: 4 van hen maakten hun school niet af om verschillende redenen (meestal familiair), 10 werden overgedragen aan de verantwoordelijkheid van de familie omdat deze hun economische situatie had verbeterd. 7 van de gere-integreerde kinderen zijn afkomstig uit Asha Nepal, een opvangtehuis voor kinderen en de re-integratie wordt opgevolgd door sociale werkers van Asha Nepal. En 14 studenten ronden hun opleiding af – 3 ronden een technische opleiding af, 1 een bachelor opleiding en de overige 10 hun +2 opleiding (klas 12).



3.5 Financiën

Uitgaven in 2022: € 82.120

De studenten van EFF kunnen rekenen op de maandelijkse bijdragen van ongeveer 76 individuele donors en verschillende stichtingen, bedrijven. Indien u geïnteresseerd bent in het steunen van een student, kunt u contact met ons opnemen via voorzitter@stichtingveldwerknepal.nl (Nederland) of maya@stichtingveldwerknepal.nl (Nepal).

4 Jhiljhile community project

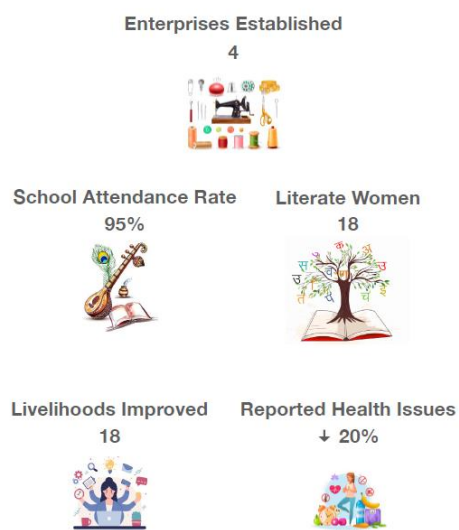
Midden 2018 startte Stichting Veldwerk in samenwerking met [Maha Mata](#) (financiële ondersteuning) en [Kamala Foundation](#) (lokale partner) het project voor de Musahar gemeenschap in Jhiljhile, Jhapa. Het doel van dit project is om de levensstandaard van deze gemeenschap te verbeteren – door middel van inkomsten genererende projecten, voorlichting over het belang van onderwijs en gezondheid en alfabetiseringsklassen voor de vrouwen. Het project was voorzien voor drie jaar maar door COVID werden verschillende activiteiten uitgesteld en besloten de partners om een vierde jaar door te gaan om de activiteiten op een goede manier af te sluiten. Het project werd afgerond in september 2022.

In 2022 vonden de volgende programma's plaats als onderdeel van het project: de alfabetiseringsklassen voor de vrouwen, het transport voor de kleine kinderen naar school, naai-opleiding, gezondheidstraining, training voor het telen van paddenstoelen en een exposure bezoek. Dit bezoek was een unieke gelegenheid voor de vrouwen om andere dingen te zien en te ervaren. Velen van hen hadden nooit de streek van hun dorp verlaten. Doordat de school voor de kinderen gedurende een lange periode gesloten was door de COVID lockdown, werden er ook bijkomende lessen gegeven voor de kinderen zodat zij geen academische achterstand zouden hebben. De alfabetiseringsklassen vinden 2 maal per week plaats en gemiddeld 18 vrouwen volgen de lessen. 30 kinderen worden door een riksja naar de nabij gelegen school gebracht waardoor zij regelmatig naar school komen en de lessen bijwonen.

Op het einde van het project, is een rikshaw geschonken aan de vrouwengroep. Hierdoor kan het schooltransport, wat een positieve invloed had op de regelmaat van het schoolgaan van de kinderen, verdergaan. Een laptop, vier naaimachines en de elektrische rijstmolen werden ook overhandigd.

Alisha, project coördinator van het project, schrijft bij de afsluiting: *“Dit project is vanaf het begin mijn kindje geweest en de vrouwen en dit dorp mijn inspiratie. De laatste vier jaar was een levens veranderende ervaring voor mij om samen te groeien en te leren met deze vrouwen. Ik zal voor altijd verbonden blijven met deze gemeenschap, ook al sluiten we dit project af. Ik ben niet verdrietig om het dorp te verlaten omdat ik vertrek met nieuwe connecties en de blijvende relatie en banden die ik heb gecreëerd met deze vrouwen.”*

Het projectgebied is gelegen in het zuidoosten van Nepal, op een afstand van meer dan 400 kilometer van Kathmandu. Een reis door de heuvels naar het vlakke zuiden van het land die ongeveer 12 uur duurt. Om deze reden is het niet mogelijk om het project vaak te bezoeken maar via telefonisch contact en mail, worden er maandelijkse updates gegeven door Alisha Magar, project coördinator van de lokale partner. Via de lokale partner krijgen we updates over de vooruitgang en veranderingen in de gemeenschap.



5 Toekomstplannen SVN

SVN gaat zich in de komende jaren richten op het studiebeurzen-programma van EFF waar kinderen met een lage sociale en/of economische achtergrond toegang krijgen tot onderwijs. In het kader hiervan, zal er ook samenwerking zijn met andere organisaties die zich inzetten voor het welzijn van kinderen en scholen om de leeromgeving en de familiesituatie te verbeteren. Kleine projecten in samenwerking met scholen, zullen ertoe bijdragen dat kinderen in betere omstandigheden naar school kunnen gaan en onderwijs volgen.

Stichting Veldwerk kan rekenen op de steun van vele aanhangers die SVN een warm hart toedragen. Wij willen dan ook iedereen danken die het mede mogelijk maakt dat de projecten in Nepal in uitvoering kunnen worden gebracht. Dankzij uw steun is het mogelijk dat de bevolking in Nepal gesteund wordt en toegang krijgt tot (onder meer) onderwijs en gezondheidszorg. Hiervoor onze hartelijke dank!

Volg ons op onze [website](#) en [facebook-pagina](#) om op de hoogte te blijven over onze projecten. U kunt ons ook contacteren door mail via de adressen vermeld op onze [contactpagina](#) op de website.



“Namaste” en hartelijk dank voor uw steun!!!